



ΕΛΛΗΝΙΚΗ ΔΗΜΟΚΡΑΤΙΑ  
ΥΠΟΥΡΓΕΙΟ ΠΑΙΔΕΙΑΣ, ΘΡΗΣΚΕΥΜΑΤΩΝ ΚΑΙ  
ΑΘΛΗΤΙΣΜΟΥ

ΓΕΝΙΚΗ ΔΙΕΥΘΥΝΣΗ ΨΗΦΙΑΚΩΝ  
ΣΥΣΤΗΜΑΤΩΝ, ΥΠΟΔΟΜΩΝ ΚΑΙ ΕΞΕΤΑΣΕΩΝ  
ΔΙΕΥΘΥΝΣΗ ΕΞΕΤΑΣΕΩΝ ΚΑΙ ΠΙΣΤΟΠΟΙΗΣΕΩΝ

CHRISTINA PATROU  
09/02/2024 14:42  
Βαθμός Ασφαλείας:  
Να διατηρηθεί μέχρι:

Μαρούσι, 9 - 2 - 2024  
Αρ.Πρωτ. Βαθμός Προτερ.  
Φ.252/ 14356 /Α5

Ταχ. Δ/ση: Ανδρέα Παπανδρέου 37  
Τ.Κ. – Πόλη: 15180 Μαρούσι  
Ιστοσελίδα: <http://www.minedu.gov.gr/>  
Πληροφορίες:  
ΓΕΛ Ελ. Ανδριάνη 210-3442708  
Δ. Τσόλκα 210-3442702  
Ελ. Σταματοπούλου 210-3442703  
ΕΠΑΛ Αν. Γαλάνη 210-3443307  
Δ. Παπαδόπουλος 210-3442688  
Ισ. Χριστοφारेΐζη 210-3442169  
email: [dode@minedu.gov.gr](mailto:dode@minedu.gov.gr)

**ΠΡΟΣ:**

- 1) Περιφερειακές Δ/νσεις Α'θμιας και Β'θμιας Εκπ/σης
- 2) Διευθύνσεις Β'θμιας Εκπ/σης
- 3) Γενικά & Επαγγελματικά Λύκεια (διά των Διευθύνσεων Δ.Ε.)

**ΘΕΜΑ: Διευκρινίσεις σχετικά με τις εξετάσεις για την εισαγωγή σπουδαστών σε Τμήματα Μουσικών Σπουδών των Ανώτατων Εκπαιδευτικών Ιδρυμάτων (Α.Ε.Ι.) από τις Πανελλαδικές Εξετάσεις έτους 2024 και εφεξής**

Σχετικά με την εισαγωγή σπουδαστών στα Τμήματα Μουσικών Σπουδών του Εθνικού και Καποδιστριακού Πανεπιστημίου Αθηνών, του Αριστοτελείου Πανεπιστημίου Θεσσαλονίκης, του Ιονίου Πανεπιστημίου, του Πανεπιστημίου Ιωαννίνων και στο Τμήμα Μουσικής Επιστήμης και Τέχνης του Πανεπιστημίου Μακεδονίας, από τις Πανελλαδικές Εξετάσεις έτους 2024 και εφεξής, έχει ήδη αποσταλεί προς τις Περιφερειακές Διευθύνσεις Εκπαίδευσης, τις Διευθύνσεις Δευτεροβάθμιας Εκπαίδευσης και τα Γενικά και Επαγγελματικά Λύκεια της χώρας η αριθμ. Φ.253.3/108610/Α5/29-09-2023 εγκύκλιος (ΑΔΑ: 6ΕΦΩ46ΝΚΠΔ-Ξ6Η), προς ενημέρωση για το νέο τρόπο εισαγωγής βάσει της αριθμ. Φ.253/66947/Α5/14-06-2023 (ΦΕΚ 3927 Β') Υπουργικής Απόφασης που δημοσιεύτηκε σύμφωνα με τις διατάξεις του άρθρου 383 του ν.4957/2022 (Α' 141).

Σε συνέχεια της ανωτέρω εγκυκλίου, σας αποστέλλουμε ορισμένες διευκρινίσεις αναφορικά με την εξέταση των δύο μουσικών μαθημάτων «Μουσική Αντίληψη, Θεωρία και Αρμονία» και «Μουσική Εκτέλεση και Ερμηνεία» κατόπιν εισήγησης της Διατμηματικής Επιτροπής Έργου (Δ.Ε.Ε.) για την εισαγωγή φοιτητών σε Τμήματα Μουσικών Σπουδών των Α.Ε.Ι., η οποία συγκροτήθηκε σύμφωνα με τις διατάξεις της αριθμ. Φ.253/63402/Α5/07-06-2023 (ΦΕΚ 3799 Β') υπουργικής απόφασης.

Για το μάθημα «Μουσική Αντίληψη, Θεωρία και Αρμονία» επισυνάπτεται α) κείμενο με διευκρινίσεις και παραδείγματα απαντήσεων καθώς και β) απόσπασμα του ΦΕΚ τ. Β' 2858/2015 με τα σύμβολα αρμονικών βαθμίδων, το οποίο αναφέρεται μέσα στο παραπάνω κείμενο.

Σημειώνεται ότι οι παραπάνω διευκρινίσεις έχουν επιπλέον αναρτηθεί και στον ιστότοπο του ΥΠΑΙΘΑ και συγκεκριμένα στη διαδρομή ΕΚΠΑΙΔΕΥΣΗ → Εξετάσεις → Εξετάσεις για τα Μουσικά Τμήματα → Μουσική Αντίληψη, Θεωρία και Αρμονία (Μπορείτε να δείτε το link εδώ: <https://www.minedu.gov.gr/eksetaseis-gia-ta-mousika-tmimata/mousiki-antilipsi-theoria-kai-armonia>).

Για το μάθημα «Μουσική Εκτέλεση και Ερμηνεία», σας ενημερώνουμε ότι στον ιστότοπο του ΥΠΑΙΘΑ, στη διαδρομή ΕΚΠΑΙΔΕΥΣΗ → Εξετάσεις → Εξετάσεις για τα Μουσικά Τμήματα → Μουσική Εκτέλεση και Ερμηνεία (<https://www.minedu.gov.gr/eksetaseis-gia-ta-mousika-tmimata/mousiki-ektesesi-kai-ermineia>) έχει αναρτηθεί δελτίο τύπου με ορισμένες διευκρινίσεις που αφορούν στην εξέταση του εν λόγω μαθήματος.

Παρακαλούμε τους Διευθυντές Λυκείων για την άμεση ενημέρωση των υποψηφίων των σχολείων τους σχετικά με τις ανωτέρω διευκρινίσεις που αφορούν στο νέο τρόπο εισαγωγής στα Μουσικά Τμήματα των Α.Ε.Ι.

## Η ΠΡΟΪΣΤΑΜΕΝΗ ΤΗΣ ΓΕΝΙΚΗΣ ΔΙΕΥΘΥΝΣΗΣ

**ΚΑΛΟΜΟΙΡΑ ΜΑΡΟΥΓΚΑ**

### **Συνημμένα:**

1. Διευκρινίσεις και παραδείγματα σχετικά με το μάθημα «Μουσική αντίληψη, θεωρία και αρμονία»
2. Απόσπασμα του ΦΕΚ τ. Β' 2858/2015 με τα σύμβολα αρμονικών βαθμίδων

### **Εσωτερική Διανομή:**

- 1) Γρ. Υπουργού
- 2) Γρ. Υφυπουργού κας Μακρή
- 3) Γεν. Γραμ. Αθμιας και Βθμιας Εκπ/σης και Ειδικής Αγωγής
- 4) Γενική Διεύθυνση Σπουδών Πρωτοβάθμιας και Δευτεροβάθμιας Εκπαίδευσης
- 5) Γενική Διεύθυνση Ψηφιακών Συστημάτων, Υποδομών και Εξετάσεων
- 6) Διεύθυνση Εξετάσεων και Πιστοποιήσεων

## Διευκρινίσεις και παραδείγματα σχετικά με το μάθημα «Μουσική αντίληψη, θεωρία και αρμονία»

### Μουσική αντίληψη και θεωρία: ερωτήματα Α, Β, Γ, Δ

#### Α΄ Ομάδα Ερωτημάτων: Αναγνώριση διαστημάτων (8 μονάδες)

A1, A2: ερωτήματα πολλαπλής επιλογής με 5 πιθανές επιλογές, όπως στο προηγούμενο σύστημα εξέτασης.

A3, A4: ερωτήματα με αναγραφή του διαστήματος στο πεντάγραμμο και λεκτικό χαρακτηρισμό του. Απαιτείται προσοχή στην ορθογραφία του διαστήματος και αναγραφή του είδους του ολογράφως, π.χ. Μι-Ντο (ανιόν διάστημα): έκτη μικρή. Με τον τρόπο αυτό ελέγχεται η θεωρητική γνώση των μουσικών διαστημάτων.

Διευκρίνιση 1: καθώς τα διαστήματα της 4ης αυξημένης και της 5ης ελαττωμένης είναι εναρμόνια, θα θεωρούνται ισότιμα σωστοί οι δύο χαρακτηρισμοί, π.χ. Ντο-Φα δίεση: τέταρτη αυξημένη ή Ντο-Σολ ύφεση: πέμπτη ελαττωμένη.

Διευκρίνιση 2: θα πρέπει η απάντηση να ανήκει στην λίστα των πιθανών διαστημάτων (ταυτοφωνία, δεύτερη μικρή, δεύτερη μεγάλη, τρίτη μικρή, τρίτη μεγάλη, τέταρτη καθαρή, τέταρτη αυξημένη, πέμπτη ελαττωμένη, πέμπτη καθαρή, έκτη μικρή, έκτη μεγάλη, έβδομη μικρή, έβδομη μεγάλη, όγδοη καθαρή). Για παράδειγμα, θα θεωρηθεί λάθος αν μια έκτη μικρή γραφεί ως πέμπτη αυξημένη ή αν μια γραμμένη πέμπτη αυξημένη στο πεντάγραμμο (π.χ. Ρε-Λα#) χαρακτηριστεί ως έκτη μικρή.

Παράδειγμα ερωτήματος και απάντησης:

#### Ερώτημα Α3



A3: \_\_\_\_\_

#### Ερώτημα Α3



A3: έκτη μικρή

#### Β΄ Ομάδα Ερωτημάτων: Αναγνώριση συγχορδιών (8 μονάδες)

B1, B2: ερωτήματα πολλαπλής επιλογής με 5 πιθανές επιλογές (όπως στο προηγούμενο σύστημα εξετάσεων).

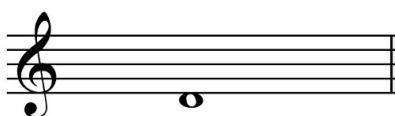
B3, B4: ερωτήματα με αναγραφή των φθόγγων της συγχορδίας στο πεντάγραμμο και λεκτικό χαρακτηρισμό της. Απαιτείται προσοχή στην ορθογραφία της συγχορδίας και αναγραφή του είδους της ολογράφως, π.χ. Ντο-Μιϒ-Λαβ: μείζονα σε πρώτη αναστροφή ή Ρε#-Φα#-Λα-Ντο#: ελαττωμένη με έβδομη μικρή σε ευθεία κατάσταση. Με τον τρόπο αυτό ελέγχεται η θεωρητική γνώση των συγχορδιών.

Διευκρίνιση 1: η τρίφωνη αυξημένη συγχορδία έχει τρεις εναρμόνιες μορφές, κάθε μια από τις οποίες θα θεωρείται ισότιμα σωστή, π.χ. Ντο-Μι-Σολ#: αυξημένη σε ευθεία κατάσταση, Ντο-Μι-Λα♭: αυξημένη σε πρώτη αναστροφή, Ντο-Φα♭-Λα♭: αυξημένη σε δεύτερη αναστροφή.

Διευκρίνιση 2: θα πρέπει η απάντηση να ανήκει στην λίστα των πιθανών συγχορδιών: τρίφωνες (μείζονες, ελάσσονες, ελαττωμένες, αυξημένες) σε ευθεία κατάσταση ή σε αναστροφές και τετράφωνες (μείζονες με μεγάλη έβδομη, μείζονες με μικρή έβδομη, ελάσσονες με μικρή έβδομη, ελαττωμένες με μικρή έβδομη ή ημιελαττωμένες, ελαττωμένες με ελαττωμένη έβδομη ή ελαττωμένης εβδόμης) μόνο σε ευθεία κατάσταση.

Παράδειγμα ερωτήματος και απάντησης:

#### Ερώτημα B3



B3: \_\_\_\_\_

#### Ερώτημα B3



B3: ελαττωμένη με έβδομη μικρή

### Γ' Ομάδα Ερωτημάτων: Αναγνώριση μέτρου και Αναγνώριση αρμονικών διαδοχών (14 μονάδες)

Γ1, Γ2: ερωτήματα αναγνώρισης του μέτρου από απόσπασμα ηχογραφημένης μουσικής. Απαιτείται αριθμητική περιγραφή του μουσικού μέτρου, π.χ. 3/4 ή 7/8, κλπ.

Διευκρίνιση 1: για την εύρεση της σωστής απάντησης, θα πρέπει να ληφθεί υπόψη ο δοσμένος αριθμός των μέτρων, π.χ. αυτή η παράμετρος μπορεί να κάνει την διαφορά ανάμεσα στα πιθανά μέτρα 3/4 και 6/8 ή τα μέτρα 2/4 και 4/4.

Διευκρίνιση 2: θα θεωρούνται ισότιμα σωστές διαφορετικές απαντήσεις, εφόσον θα αποτελούσαν πιθανές σωστές καταγραφές του μουσικού αποσπάσματος, π.χ. 3/4 ή 3/8.

Παράδειγμα ερωτήματος και απάντησης:

Γ1: πλήθος μέτρων οκτώ (8)

Μέτρο: .... / ....

Γ1: πλήθος μέτρων οκτώ (8)

Μέτρο: 3 / .4.

Γ3, Γ4: ερωτήματα αναγνώρισης αρμονικών διαδοχών.

Απαιτείται η αναγραφή του είδους της τονικότητας ολογράφως (μείζονα ή ελάσσονα) και η καταγραφή των αρμονικών βαθμίδων χωρίς χρήση πενταγράμμου, μόνο με αναγραφή των ενδεδειγμένων συμβόλων μουσικής ανάλυσης, σύμφωνα με το ΦΕΚ 2858 (2015), δηλαδή με λατινικούς αριθμούς για τις αρμονικές βαθμίδες και αραβικούς αριθμούς ως δείκτες για τις αναστροφές.

Διευκρίνιση: η πρώτη συγχορδία κάθε διαδοχής θα είναι η τονική συγχορδία σε ευθεία κατάσταση.

Παράδειγμα ερωτήματος και απάντησης:

Γ3: Είδος τονικότητας: \_\_\_\_\_

Διαδοχή συγχορδιών: \_\_\_\_\_

Γ3: Είδος τονικότητας: ελάσσονα

Διαδοχή συγχορδιών: i i<sup>b</sup> ii<sup>o6</sup> V<sup>6</sup>/V V

### Δ' Ομάδα Ερωτημάτων: Ρυθμικομελωδική υπαγόρευση (20 μονάδες)

Στο ερώτημα αυτό απαιτείται καταγραφή της υπαγορευόμενης μελωδίας στο πεντάγραμμο, και δεν είναι ερώτημα πολλαπλής επιλογής, όπως στο προηγούμενο σύστημα εξέτασης. Στο ΦΕΚ υπάρχουν όλες οι λεπτομέρειες της διαδικασίας της υπαγόρευσης. Δίνονται τα εξής: το μέτρο, ο σπλισμός, ο αρχικός φθόγγος, και ο πρώτος φθόγγος κάθε δίμετρου μαζί με την χρονική διάρκειά του.

Παράδειγμα ερωτήματος και απάντησης:

The image shows a musical dictation exercise. It consists of six staves. The first three staves show the original dictation: a treble clef, a 4/4 time signature, a key signature of one flat (B-flat), and a single quarter note on the first line (G4). The last three staves show the student's handwritten answer in blue ink, which is a 4-measure melody in the same key and time signature. The melody starts with a quarter note on G4, followed by an eighth note on A4, a quarter note on Bb4, and an eighth note on A4. The second measure consists of a quarter note on G4, a quarter note on A4, a quarter note on Bb4, and a quarter note on A4. The third measure consists of a quarter note on G4, a quarter note on A4, a quarter note on Bb4, and a quarter note on A4. The fourth measure consists of a quarter note on G4, a quarter note on A4, a quarter note on Bb4, and a quarter note on A4.

## Αρμονία: ερωτήματα E1, E2, E3

### Ε' Ομάδα Ερωτημάτων: Αρμονία (50 μονάδες)

#### Ερώτημα E1: άσκηση εναρμόνισης δοσμένης μελωδίας (30 μονάδες)

Δίνεται μια μελωδία έκτασης 8-12 μέτρων (με μετρικό σπλισμό 3/4, 4/4 ή 6/8) και ζητείται η τετράφωνη εναρμόνισή της σε σύστημα δύο δεδομένων πενταγράμμων (από δύο φωνές στα κλειδιά του σολ και του φα) με υποχρεωτική και την αναγραφή των αρμονικών συμβολισμών.

Διευκρινίσεις:

– Η μελωδία θα δοθεί στο φύλλο της εξέτασης σε σύστημα δύο πενταγράμμων και όχι ως μονοφωνική μελωδία, όπως δινόταν μέχρι τώρα, ούτως ώστε να μπορεί το φύλλο εξέτασης να χρησιμοποιηθεί και ως πρόχειρο λύσης και να αποφευχθούν τυχόν λάθη στην αντιγραφή.

– Είναι υποχρεωτική η γραφή της λύσης σε δύο πεντάγραμμα με δύο φωνές στο καθένα (σοπράνο και άλτο στο κλειδί του Σολ, tenόρος και μπάσος στο κλειδί του Φα) και όχι με τρεις φωνές στο κλειδί του Σολ και μια στο κλειδί του Φα.

– Επίσης, είναι υποχρεωτική η ανάλυση της λύσης με αναγραφή των ενδεδειγμένων αρμονικών συμβόλων κάτω από την μελωδική γραμμή του μπάσου.

Διευκρίνιση σχετικά με τα αρμονικά σύμβολα: προτείνεται η χρήση των συμβόλων που αναφέρονται στο ΦΕΚ 2858 (2015), στο οποίο υπάρχει η ύλη της Αρμονίας για τα Μουσικά Σχολεία, για λόγους ομοιομορφίας και συστηματικότητας στην διόρθωση. Ειδικά για την πρώτη χρονιά εφαρμογής του νέου τρόπου εξέτασης, η χρήση άλλων έγκυρων συμβόλων (στο πλαίσιο της χρήσης λατινικών και αραβικών αριθμών) δεν θα επηρεάσει την βαθμολογία, αλλά από την επόμενη χρονιά θα ζητηθεί να υπάρχει ομοιομορφία.

Σύντομος οδηγός για την αναγραφή των συμβόλων αρμονικής ανάλυσης:

– Η τονικότητα αναγράφεται κάτω από το σύστημα πενταγράμμων με ένα αγγλικό γράμμα, κεφαλαίο αν η τονικότητα είναι μείζονα και μικρό αν είναι ελάσσονα, π.χ. F# ή f#.

– Οι διατονικές μετατροπές περιγράφονται με ένα άγκιστρο που περιλαμβάνει τις δύο λειτουργίες της κοινής συγχορδίας και την νέα τονικότητα, οι χρωματικές με μια πλάγια γραμμή και την νέα τονικότητα, οι εναρμόνιες με ένα σύμβολο ισότητας και την νέα τονικότητα.

– Οι δευτερεύουσες (παρενθετικές) δεσπόζουσες περιγράφονται με μια πλάγια γραμμή και την αρμονική βαθμίδα στην οποία αναφέρονται, π.χ. V<sup>7</sup>/ii. Αν οι συγχορδίες της τονικής απόκλισης είναι περισσότερες, μπαίνει οριζόντια γραμμή κάτω από τις βαθμίδες και κάτω από την γραμμή η αρμονική βαθμίδα στην οποία αναφέρονται.

– Οι συγχορδίες περιγράφονται ως εξής: οι μείζονες με κεφαλαίο λατινικό αριθμό (π.χ. I, IV, V, VI), οι ελάσσονες με μικρό λατινικό αριθμό (π.χ. i, iv, v, ii, vi), οι ελαττωμένες με μικρό λατινικό αριθμό και τον εκθέτη ° (π.χ. vii°, ii°) και οι αυξημένες με κεφαλαίο λατινικό αριθμό και τον εκθέτη + (π.χ. III+). Αν οι ελαττωμένες συγχορδίες είναι τετράφωνες, θα πρέπει να διευκρινιστεί αν η έβδομή τους είναι μικρή ή ελαττωμένη (π.χ. vii<sup>o7</sup> ή vii<sup>o7</sup>). Επιπλέον, υπάρχουν ειδικά σύμβολα για κάποιες ιδιαίτερες περιπτώσεις συγχορδιών, όπως η Ναπολιτάνικη (II<sub>N</sub>) και οι συγχορδίες αυξημένης έκτης (Ιταλική It<sup>6+</sup>, Γερμανική Ger<sup>6+</sup> και Γαλλική Fr<sup>6+</sup>). Για πλήρη κατάλογο των συμβόλων, βλ. ΦΕΚ 2858 (2015), σελ. 33813-33822.

Παράδειγμα ερωτήματος (απόσπασμα από την αρχή ενός πιθανού θέματος και μια πιθανή λύση):

**Ερώτημα Ε2: άσκηση δημιουργίας πτωτικής-μετατροπικής αρμονικής διαδοχής (12 μονάδες)**

Δίνεται μία αρχική τετράφωνη συγχορδία τονικής, το μέτρο, ο αρμονικός ρυθμός, ο αιτούμενος αριθμός μέτρων, η τελική τονικότητα και ο τύπος της πτώσης. Ζητείται να υλοποιηθεί μια κατάλληλη αρμονική διαδοχή με βάση τα παραπάνω, με την πλήρη καταγραφή της στο πεντάγραμμα και με αναγραφή των αρμονικών συμβολισμών.

Παράδειγμα ερωτήματος και πιθανής λύσης:

**Ζητείται να δημιουργήσετε αρμονική διαδοχή, υλοποιώντας τέλεια πτώση στην τονικότητα της ντο ελάσσονος, με αρμονικό ρυθμό που να κυμαίνεται από τέταρτο ως μισό παρεστιγμένο, χωρίς να απαιτείται η επικύρωση της αρχικής τονικότητας με πτώση. Να γράψετε από κάτω τους αρμονικούς συμβολισμούς.**

**Ερώτημα Ε3: άσκηση αρμονικής ανάλυσης (8 μονάδες)**

Δίνεται ένα μικρό απόσπασμα (μία έως δύο φράσεις) από τετράφωνο εναρμονισμένο κομμάτι ρεπερτορίου με ομορυθμική μουσική υφή και ζητείται η αναγραφή της τονικότητας και των αρμονικών συμβολισμών. Ζητείται η τοποθέτηση των αρμονικών συμβόλων μόνο πάνω από τους δοσμένους αριθμούς που βρίσκονται κάτω από την παρτιτούρα.

Παράδειγμα ερωτήματος και λύσης:

Αρχική τονικότητα: \_\_\_\_\_

1 2 3 4 5 6 7 8 9 10 11 12 13 14 15 16 17

Αρχική τονικότητα: Σολ μείζονα

G: I I V<sup>b</sup> I IV<sup>b</sup>  $\frac{IV}{IV}$  V IV I V<sup>7</sup> vi IV — I I<sup>b</sup> V<sup>4</sup>  $\frac{8}{3}$  I

1 2 3 4 5 6 7 8 9 10 11 12 13 14 15 16 17

Εναλλακτική  
λύση : C:I<sup>b</sup> } IV<sup>b</sup> V I } I  
G:IV



Στο σημείο αυτό παρατίθεται συμπληρωματικά υπόμνημα, όπου αναγράφονται οι συμβολισμοί όλων των ειδών των συγχορδιών που συναντώνται στην τονική αρμονία και οι οποίοι είναι αποδεκτοί και χρησιμοποιούνται από τη διεθνή βιβλιογραφία.

#### ΑΝΑΛΥΤΙΚΟ ΥΠΟΜΝΗΜΑ ΣΥΜΒΟΛΙΣΜΩΝ ΣΥΓΧΟΡΔΙΩΝ

Τρίφωνες συγχορδίες σε ευθεία κατάσταση	
Μείζων τρόπος	Ελάσσων τρόπος
I τονική	i τονική
ii επιτονική / σχετική της υποδεσπόζουσας	ii <sup>ο</sup> επιτονική
iii μέση / σχετική της δεσπόζουσας	III μέση / σχετική [της τονικής]
IV υποδεσπόζουσα	III <sup>+</sup> μέση με προσαγωγή(ως υποκατάστατο της δεσπόζουσας)
V δεσπόζουσα	iv υποδεσπόζουσα
vi επιδεσπόζουσα / σχετική [της τονικής]	v ελάσσονα δεσπόζουσα
vii <sup>ο</sup> δεσπόζουσα μεθ' εβδόμης χωρίς θεμέλιο	VI επιδεσπόζουσα / σχετική της υποδεσπόζουσας
	VII υποτονική / σχετική της ελάσσονος δεσπόζουσας
	vii <sup>ο</sup> δεσπόζουσα μεθ' εβδόμης χωρίς θεμέλιο
<b>Σημειώσεις:</b> <ul style="list-style-type: none"> <li>• Τονικότητα αναφοράς για το μείζονα τρόπο (σε όλα τα παραδείγματα): Ντο-μείζων</li> <li>• Τονικότητα αναφοράς για τον ελάσσονα τρόπο (σε όλα τα παραδείγματα): λα-ελάσσων</li> </ul>	

- Κεφαλαία = μείζονα συγχορδία
- Μικρά = ελάσσονα συγχορδία
- Κεφαλαία και + = αυξημένη συγχορδία
- Μικρά και ° = ελαττωμένη συγχορδία

### Τρίφωνες συγχορδίες σε πρώτη αναστροφή (σε μείζονα και ελάσσονα τρόπο)

The first system shows triads in first inversion in the major mode: I<sup>6</sup>, ii<sup>6</sup>, iii<sup>6</sup>, IV<sup>6</sup>, V<sup>6</sup>, vi<sup>6</sup>, vii<sup>o6</sup>. The second system shows triads in first inversion in the minor mode: i<sup>6</sup>, ii<sup>o6</sup>, III<sup>6</sup>, III<sup>+6</sup>, iv<sup>6</sup>, V<sup>6</sup>, v<sup>6</sup>, VI<sup>6</sup>, VII<sup>6</sup>, vii<sup>o6</sup>.

### Τρίφωνες συγχορδίες σε δεύτερη αναστροφή (σε μείζονα και ελάσσονα τρόπο)

The first system shows triads in second inversion in the major mode: I<sub>4</sub><sup>6</sup>, ii<sub>4</sub><sup>6</sup>, iii<sub>4</sub><sup>6</sup>, IV<sub>4</sub><sup>6</sup>, V<sub>4</sub><sup>6</sup>, vi<sub>4</sub><sup>6</sup>, vii<sub>4</sub><sup>o6</sup>. The second system shows triads in second inversion in the minor mode: i<sub>4</sub><sup>6</sup>, ii<sub>4</sub><sup>o6</sup>, III<sub>4</sub><sup>6</sup>, III<sub>4</sub><sup>+6</sup>, iv<sub>4</sub><sup>6</sup>, V<sub>4</sub><sup>6</sup>, v<sub>4</sub><sup>6</sup>, VI<sub>4</sub><sup>6</sup>, VII<sub>4</sub><sup>6</sup>, vii<sub>4</sub><sup>o6</sup>.

#### Σημείωση:

- Η συγχορδία της τονικής σε δεύτερη αναστροφή (I<sub>4</sub><sup>6</sup> και i<sub>4</sub><sup>6</sup>), ειδικά όταν χρησιμοποιείται σε πτώσεις, αναφέρεται και ως «πτωτικό έξι-τέσσερα»

**Η συγχορδία της δεσπόζουσας μεθ' εβδόμης σε ευθεία κατάσταση και σε αναστροφές**

Μείζων τρόπος				Ελάσσων τρόπος			
$V^7$	$V^6_5$	$V^4_3$	$V^2$	$V^7$	$V^6_5$	$V^4_3$	$V^2$

**Οι υπόλοιπες συγχορδίες μεθ' εβδόμης στο μείζονα τρόπο, σε ευθεία κατάσταση και σε αναστροφές**

$I^7$	$I^6_5$	$I^4_3$	$I^2$	$ii^7$	$ii^6_5$	$ii^4_3$	$ii^2$	$iii^7$	$iii^6_5$	$iii^4_3$	$iii^2$
$IV^7$	$IV^6_5$	$IV^4_3$	$IV^2$	$vi^7$	$vi^6_5$	$vi^4_3$	$vi^2$	$vii^{\theta 7}$	$vii^{\theta 6}_5$	$vii^{\theta 4}_3$	$vii^{\theta 2}$

**Σημείωση:**

- $\begin{smallmatrix} \theta 7 & \theta 6 & \theta 4 & \theta 2 \\ , & 5, & 3, & \end{smallmatrix}$  = ελαττωμένη συγχορδία με μικρή έβδομη, σε ευθεία κατάσταση και σε αναστροφές

**Οι υπόλοιπες συγχορδίες μεθ' εβδόμης στον ελάσσονα τρόπο, σε ευθεία κατάσταση και σε αναστροφές**

$i^7$	$i^6_5$	$i^4_3$	$i^2$	$i^{7b}$	$i^{6b}_5$	$i^{4b}_3$	$i^2$	$ii^{\theta 7}$	$ii^{\theta 6}_5$	$ii^{\theta 4}_3$	$ii^{\theta 2}$
$III^7$	$III^6_5$	$III^4_3$	$III^2$	$III^{+7}$	$III^{+6}_5$	$III^{+4}_3$	$III^{+2}$				

<p><b>Σημειώσεις:</b></p> <ul style="list-style-type: none"> <li>• <math>i^{7b}</math> = ελάσσονα τονική με μικρή έβδομη (χωρίς προσαγωγή)</li> <li>• <math>IV^{7b}</math> = μείζονα υποδεσπόζουσα (ως δάνεια συγχορδία από την ομώνυμη μείζονα τονικότητα) με μικρή έβδομη</li> <li>• <math>^{o7}, ^{o6}_5, ^{o4}_3, ^{o2}</math> = ελαττωμένη συγχορδία με έβδομη ελαττωμένη («συγχορδία ελαττωμένης εβδομής»), σε ευθεία κατάσταση και σε αναστροφές</li> </ul>

<p><b>Οι συγχορδίες δεσπόζουσας μετ' ενάτης και δεσπόζουσας με δέκατη-τρίτη, σε ευθεία κατάσταση και σε αναστροφές</b></p>	
Μείζων τρόπος	Ελάσσων τρόπος
$V^9_7$ $V^7_5$ $V^{10}_2$ $V^{13}_7$ $V^{11}_5$ $V^7_2$ $V^{9b}_7$ $V^{7b}_5$ $V^{10b}_2$ $V^{13b}_7$ $V^{11b}_5$ $V^{7b}_2$	
<p><b>Σημείωση:</b></p> <ul style="list-style-type: none"> <li>• Οι συγχορδίες δεσπόζουσας μετ' ενάτης και δεσπόζουσας με δέκατη-τρίτη του ελάσσονος τρόπου χρησιμοποιούνται και στο μείζονα τρόπο ως δάνειες</li> </ul>	






<p><b>Οι συγχορδίες διπλής δεσπόζουσας σε ευθεία κατάσταση και σε αναστροφές</b></p>	
Μείζων τρόπος	Ελάσσων τρόπος
$V^7/V$ $V^6/V$ $V^4/V$ $V^2/V$ $V^7/V$ $V^6/V$ $V^4/V$ $V^2/V$	

<p><b>Σημείωση:</b></p> <ul style="list-style-type: none"> <li>• Οι συγχορδίες διπλής δεσπόζουσας τύπου ελαττωμένης εβδόμης (<math>vii^{o7}/V</math>, <math>vii^{o6}_5/V</math>, <math>vii^{o4}_3/V</math> και <math>vii^{o2}/V</math>) χρησιμοποιούνται και στο μείζονα τρόπο ως δάνειες</li> </ul>

**Οι υπόλοιπες παρενθετικές δεσπόζουσες στο μείζονα τρόπο (σε ευθεία κατάσταση και σε αναστροφές)**


## Οι υπόλοιπες παρενθετικές δεσπόζουσες στον ελάσσονα τρόπο

(σε ευθεία κατάσταση και σε αναστροφές)


$V^7/III$ $V^4_3/III$ $vii^0/III$ $vii^{06}_4/III$ $vii^{06}_5/III$ $vii^{02}/III$ $vii^{06}_5/III$ $vii^{02}/III$ $V^6_5/III$ $V^2/III$ $vii^{06}/III$ $vii^{07}/III$ $vii^{04}_3/III$ $vii^{07}/III$ $vii^{04}_3/III$

$V^7/IV$ $V^6_5/IV$ $V^4_3/IV$ $V^2/IV$ $vii^0/IV$ $vii^{06}/IV$ $vii^{06}_4/IV$ $vii^{07}/IV$ $vii^{06}_5/IV$ $vii^{04}_3/IV$ $vii^{02}/IV$

$V^7/V$ $V^6_5/V$ $V^4_3/V$ $V^2/V$ $vii^0/V$ $vii^{06}/V$ $vii^{06}_4/V$ $vii^{07}/V$ $vii^{06}_5/V$ $vii^{04}_3/V$ $vii^{02}/V$

$V^7/VI$ $V^4_3/VI$ $vii^0/VI$ $vii^{06}_4/VI$ $vii^{06}_5/VI$ $vii^{02}/VI$ $vii^{06}_5/VI$ $vii^{02}/VI$ $V^6_5/VI$ $V^2/VI$ $vii^{06}/VI$ $vii^{07}/VI$ $vii^{04}_3/VI$ $vii^{07}/VI$ $vii^{04}_3/VI$

$V^7/VII$ $V^4_3/VII$ $vii^0/VII$ $vii^{06}_4/VII$ $vii^{06}_5/VII$ $vii^{02}/VII$ $vii^{06}_5/VII$ $vii^{02}/VII$ $V^6_5/VII$ $V^2/VII$ $vii^{06}/VII$ $vii^{07}/VII$ $vii^{04}_3/VII$ $vii^{07}/VII$ $vii^{04}_3/VII$

Η συγχορδία της διπλής υποδεσπόζουσας στο μείζονα και στον ελάσσονα τρόπο,  
σε ευθεία κατάσταση και σε αναστροφές

Μείζων τρόπος

Ελάσσων τρόπος

IV/IV      IV<sup>6</sup>/IV      IV<sup>6</sup><sub>4</sub>/IV      iv/iv      iv<sup>6</sup>/iv      iv<sup>6</sup><sub>4</sub>/iv

Η ναπολιτάνικη συγχορδία και τα παράγωγά της στο μείζονα και στον ελάσσονα τρόπο  
(σε ευθεία κατάσταση και σε αναστροφές)

Μείζων τρόπος

Ελάσσων τρόπος

II<sub>N</sub> ή N      II<sub>N</sub><sup>6</sup> ή N<sup>6</sup>      II<sub>N4</sub><sup>6</sup> ή N<sub>4</sub><sup>6</sup>      II<sub>N</sub> ή N      II<sub>N</sub><sup>6</sup> ή N<sup>6</sup>      II<sub>N4</sub><sup>6</sup> ή N<sub>4</sub><sup>6</sup>

II<sub>N</sub><sup>7</sup> ή N<sup>7</sup>      II<sub>N5</sub><sup>6</sup> ή N<sub>5</sub><sup>6</sup>      II<sub>N3</sub><sup>4</sup> ή N<sub>3</sub><sup>4</sup>      II<sub>N</sub><sup>2</sup> ή N<sup>2</sup>      II<sub>N</sub><sup>7</sup> ή N<sup>7</sup>      II<sub>N5</sub><sup>6</sup> ή N<sub>5</sub><sup>6</sup>      II<sub>N3</sub><sup>4</sup> ή N<sub>3</sub><sup>4</sup>      II<sub>N</sub><sup>2</sup> ή N<sup>2</sup>

V<sup>7</sup>/II<sub>N</sub>      V<sup>4</sup><sub>3</sub>/II<sub>N</sub>      vii<sup>0</sup>/II<sub>N</sub>      vii<sup>0</sup><sub>4</sub>/II<sub>N</sub>      vii<sup>0</sup><sub>5</sub>/II<sub>N</sub>      vii<sup>0</sup><sub>2</sub>/II<sub>N</sub>      vii<sup>0</sup><sub>5</sub>/II<sub>N</sub>      vii<sup>0</sup><sub>2</sub>/II<sub>N</sub>  
V<sup>6</sup><sub>5</sub>/II<sub>N</sub>      V<sup>2</sup>/II<sub>N</sub>      vii<sup>0</sup><sub>6</sub>/II<sub>N</sub>      vii<sup>0</sup><sub>7</sub>/II<sub>N</sub>      vii<sup>0</sup><sub>4</sub>/II<sub>N</sub>      vii<sup>0</sup><sub>7</sub>/II<sub>N</sub>      vii<sup>0</sup><sub>3</sub>/II<sub>N</sub>      vii<sup>0</sup><sub>4</sub>/II<sub>N</sub>

**Σημείωση:**

- Ανεξάρτητα από το γεγονός ότι το τελευταίο παράδειγμα αναφέρεται μόνο στον ελάσσονα τρόπο, όλες οι παρενθετικές συγχορδίες δεσπόζουσας της ναπολιτάνικης (V<sup>7</sup>/II<sub>N</sub> ή V<sup>7</sup>/N, vii<sup>0</sup>/II<sub>N</sub> ή vii<sup>0</sup>/N, vii<sup>0</sup><sub>7</sub>/II<sub>N</sub> ή vii<sup>0</sup><sub>7</sub>/N, vii<sup>0</sup><sub>7</sub>/II<sub>N</sub> ή vii<sup>0</sup><sub>7</sub>/N, καθώς και οι αναστροφές τους) χρησιμοποιούνται ομοίως και στο μείζονα τρόπο

Οι συγχορδίες έκτης αυξημένης (αλλοιωμένες συγχορδίες διπλής δεσπόζουσας)					
Μείζων τρόπος			Ελάσσων τρόπος		
$vii^{6\sharp}/V$ ή $It^{6+}$	$vii_5^{6\sharp}/V$ ή $Ger^{6+}$	$V_3^{6\sharp}/V$ ή $Fr^{6+}$	$vii^{6\sharp}/V$ ή $It^{6+}$	$vii_5^{6\sharp}/V$ ή $Ger^{6+}$	$V_3^{6\sharp}/V$ ή $Fr^{6+}$
<b>Σημειώσεις:</b> <ul style="list-style-type: none"> <li>• <math>vii^{6\sharp}/V</math> ή <math>It^{6+}</math> = «ιταλική» συγχορδία έκτης αυξημένης (διπλή δεσπόζουσα χωρίς θεμέλιο, με πέμπτη βαρυμένη, σε πρώτη αναστροφή)</li> <li>• <math>vii_5^{6\sharp}/V</math> ή <math>Ger^{6+}</math> = «γερμανική» συγχορδία έκτης αυξημένης (διπλή δεσπόζουσα μετ' ενάτης μικρής χωρίς θεμέλιο, με πέμπτη βαρυμένη, σε πρώτη αναστροφή)</li> <li>• <math>V_3^{6\sharp}/V</math> ή <math>Fr^{6+}</math> = «γαλλική» συγχορδία έκτης αυξημένης (διπλή δεσπόζουσα μεθ' εβδόμης, με πέμπτη βαρυμένη, σε δεύτερη αναστροφή)</li> </ul>					

Συγχορδίες με πέμπτη οξυμένη στο μείζονα τρόπο (σε ευθεία κατάσταση και σε αναστροφές)									
$V^{5\sharp}$	$V_{3\sharp}^6$	$V_4^{6b}$	$V_{5\sharp}^7$	$V_{3\sharp}^6$	$V_3^{6b}$	$V_2^{6\sharp}$	$vii^{03\sharp}$	$vii_3^{06b}$	$vii^{06\sharp}_4$
$vii^{07}_{3\sharp}$	$vii^{06b}_5$	$vii^{04\sharp}_3$	$vii^{04\sharp}_2$	$vii^{07}_{3\sharp}$	$vii^{06b}_5$	$vii^{04\sharp}_3$	$vii^{04\sharp}_2$		
$I^{5\sharp}$	$I_{3\sharp}^6$	$I_4^{6b}$	$IV^{5\sharp}$	$IV_{3\sharp}^6$	$IV_4^{6b}$	$II_N^{5\sharp}$ ή $N^{5\sharp}$	$II_{N3\sharp}^6$ ή $N_{3\sharp}^6$	$II_{N4}^{6b}$ ή $N_4^{6b}$	
$I_5^7$	$I_{3\sharp}^6$	$I_3^{6b}$	$I_2^{6\sharp}$	$IV_{5\sharp}^7$	$IV_{3\sharp}^6$	$IV_3^{6b}$	$IV_2^{6\sharp}$	$ii_5^{6\sharp}$	$ii_5^{06\sharp}$
<b>Σημείωση:</b>									



- Οι δύο τελευταίες συγχορδίες περιλαμβάνονται καταχρηστικά στον παρόντα πίνακα: στην πραγματικότητα, πρόκειται για συγχορδίες «υποδεσπόζουσας με επιπρόσθετη έκτη αυξημένη» (η δεύτερη, μάλιστα, είναι δάνεια από τον ελάσσονα τρόπο, αλλά αξιοποιήσιμη μόνο στο μείζονα τρόπο)

**Συγχορδίες με πέμπτη βαρυμένη στο μείζονα τρόπο (σε ευθεία κατάσταση και σε αναστροφές)**

**Συγχορδίες με πέμπτη οξυμένη στον ελάσσονα τρόπο (σε ευθεία κατάσταση και σε αναστροφές)**

$VI_{5\sharp}^7$     $VI_{3\sharp}^6$     $VI_{3\flat}^6$     $VI_2^{\sharp 6}$     $VII_{5\sharp}^7$     $VII_{3\sharp}^6$     $VII_{3\flat}^6$     $VII_2^{\sharp 6}$

Συγχορδίες με πέμπτη βαρυμένη στον ελάσσονα τρόπο(σε ευθεία κατάσταση και σε αναστροφές)

$V_{5\flat}$     $V_{3\flat}^6$     $V_4^{\sharp 6}$     $V_{5\flat}^7$     $V_{3\flat}^6$     $V_3^{\sharp 6}$     $V_2^{\flat 6}$     $vii^{0\flat 3}$     $vii^{6\sharp 6}$     $vii^{0\flat 6}$     $vii^{7\flat 3}$     $vii^{6\sharp 5}$     $vii^{0\flat 4}$     $vii^{0\flat 2}$

$i_{5\flat}$     $i_{6\flat}$     $i_4^{\sharp 6}$     $III_{5\flat}$     $III_{6\flat}$     $III_4^{\sharp 6}$     $iv_{5\flat}$     $iv_{6\flat}$     $iv_4^{\sharp 6}$

$v_{5\flat}$     $v_{3\flat}^6$     $v_4^{\sharp 6}$     $VI_{5\flat}$     $VI_{6\flat}$     $VI_4^{\sharp 6}$     $VII_{5\flat}$     $VII_{6\flat}$     $VII_4^{\sharp 6}$

$i_{7\flat}$     $i_{5\flat}^6$     $i_4^{\sharp 6}$     $i_{6\flat}$     $III_{7\flat}$     $III_{6\flat}$     $III_4^{\sharp 6}$     $III_{6\flat}$     $iv_7$     $iv_{6\flat}$     $iv_4^{\sharp 6}$     $iv_{6\flat}$

$V_7$     $V_{5\flat}^6$     $V_4^{\sharp 6}$     $V_2^{\flat 6}$     $VI_{7\flat}$     $VI_{5\flat}^6$     $VI_4^{\sharp 6}$     $VI_{6\flat}$     $VII_7$     $VII_{5\flat}^6$     $VII_4^{\sharp 6}$     $VII_{6\flat}$